

枪丝	主刺胞	32.5—40.0×3.0—3.8	一般
	螺旋胞	无	

地理分布 东海和南海。日本和菲律宾太平洋近海约 100 米水深处。

56. 中华近丽海葵 *Paracalliactis sinica* Pei (图 122 (1—3))

*Paracalliactis sinica* Pei 1982, p. 65—73.

采集地 东海，北纬 30°30'—31°30'，东经 123°0'—125°0'，水深为 47—63 米，底质为沙质泥。

测量 (毫米) 领区直径为 8×8—9×11，柱体高为 13—23，直径为 12—20，足盘直径为 19×33—31×52。小标本的柱体高为 4，足盘直径为 7×15，8×5 (见图表 22 (1))。

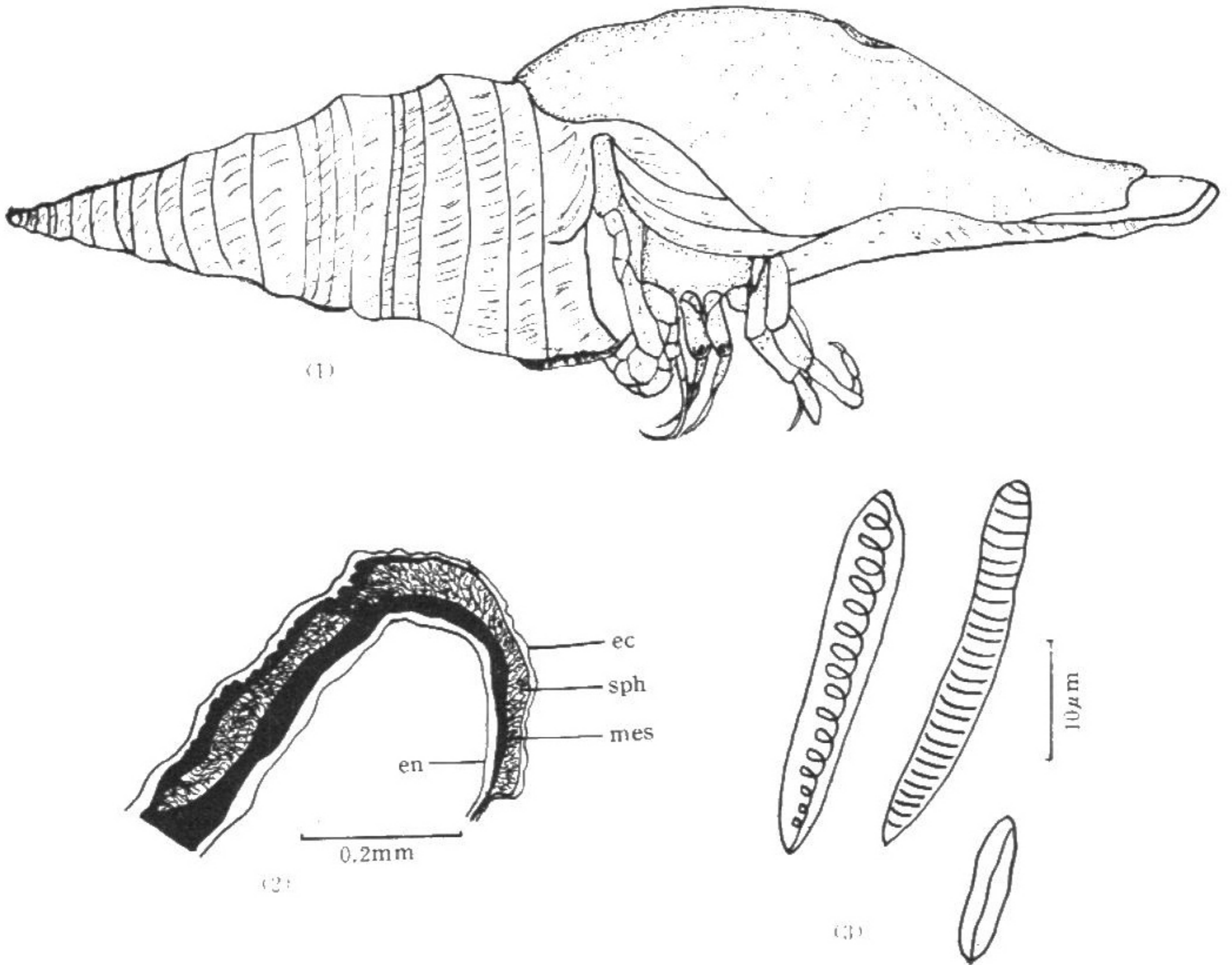


图 122 中华近丽海葵 *Paracalliactis sinica*

(1) 整体；(2) 括约肌：ec. 外胚层；sph. 括约肌；mes. 中胶层；en. 内胚层。(3) 刺细胞。

外部形态 海葵体的基盘宽阔，大于柱体的直径，边缘呈细锯齿状，伸出 4—5 个舌状物包住螺壳；壁上有放射状细纹，无壁孔，无隆起结节或斑点；足盘边缘薄，色浅，能



通过此可见体内隔膜系。14个标本分别固着于寄居蟹宿居的螺壳和活螺壳上。枪丝呈奶油色或乳白色。

柱体直立，呈宽而低的圆柱形；体壁上有横线隆起交织成网状，网眼有的呈菱形，有的呈长方形，除此外，柱体壁上还有纵行的暗条线，纵线与隔膜数一致，最小标本上的纵线为64条。柱体体壁有的厚有的薄。体表常粘附一些沙粒，或光滑。经固定后的标本呈苍白色且透明，或呈淡黄色而不透明。

口盘中央有一个小形的口，呈圆形或裂缝状，领区呈小结节冠状，色比柱体浅些，呈白色，无光泽；口唇由10—40个结节褶组成。

触手短小，呈圆锥形，乳白色或奶油色。触手排列成6—7环，共192—384个（内触手长），按6的倍数排列（未成熟个体的触手为64个）。

**内部结构** 隔膜5轮，第1轮隔膜上无性腺，厚而不透明，有细长的三角旗，基部肥厚，两边对称，彼此靠近，收缩肌发达。（图48（2））壁底肌肉较强。

括约肌很发达，不长，较规则地排列成水平方向，占满中胶层，染成淡蓝色。顶部对着外胚层，尾部接近内胚层。外胚层内有内陷突伸入到中胶层，中胶层宽度为92.5—455.0微米，内陷突在体壁纵切面上表现明显，在横切面上也能表现出来。外胚层连续，其宽度为32.5—82.5微米，它的基部接近中胶层处有暗色颗粒状腺体细胞（见图48（2））内胚层环肌发达，为苏木精染成紫红色，底部有深蓝色颗粒状腺体细胞；环肌纤维长，呈规则水平方向排列，内胚层宽度为107.5—142.5（微米）（见图48（2））。

咽的外胚层和中胶层不发达，外胚层宽为35.0—100.0（微米），中胶层宽7.5—20.0（微米），内胚层宽为392.5—462.5（微米），环肌发达，它的上部呈平行排列，下部呈规则斜行网状排列，上部近外胚层处网眼大，下部网眼小，其中有许多深蓝色颗粒状腺体细胞分布于网眼中。

触手的外胚层宽42.5—85.0（微米），中胶层宽37.5—52.5（微米），内胚层宽17.5—30.0（微米）。纵肌位于外胚层，很发达，在外胚层的底部有狭长的腺体细胞，其表层分布1—3层长椭圆形的螺旋胞；内胚层环肌不明显，除环肌外还有许多颗粒状的腺体细胞。

性腺：共解剖3个标本（1雄，2雌），性均已成熟，雌雄异体，即雄性的性腺内充满精细胞和雌性的性腺内充满卵细胞。（卵径为57.5—92.5微米）。

刺细胞的数量和大小（微米）（图122（3））

体壁	主刺胞	15.0—22.5×3.0—3.8	一般
	螺旋胞	无	
咽	主刺胞	11.5—17.5×2.0—3.8	少
	螺旋胞	17.5—33.8×2.0—4.5	少
隔膜丝	主刺胞	30.0—50.0×3.8—6.5	少
	螺旋胞	17.5—20.0×2.5—3.0	一般



触手	主刺胞(1)	22.5—30.0×3.8—5.0	少
	(2)	17.5—27.5×1.3—3.8	多
枪丝	主刺胞	10.0—12.5×2.0—2.5	少
	螺旋胞	12.5—32.5×2.5—3.0	多

### 附记

自 Carlgren 于 1928 年建立近丽海葵属 *Paracalliactis* 以来, 迄今已报道的有以下 7 种:

*Paracalliactis stephensoni* Carlgren, 1928 大西洋, 1976 米

*P. michaclsarsi* Carlgren, 1928 大西洋, 4700 米

*P. japonica* Carlgren, 1928 太平洋, 53 米

*P. involvens* (McMurrich), 1893 大西洋, 1355 米

*P. valdiviae* Carlgren, 1928 印度洋, 628—823 米

*P. lacazei* Dechance & Dufaure, 1959 地中海, 70—100 米

*P. rosea* Hand, 1975 太平洋, 50 米

地理分布 东海中国海域。

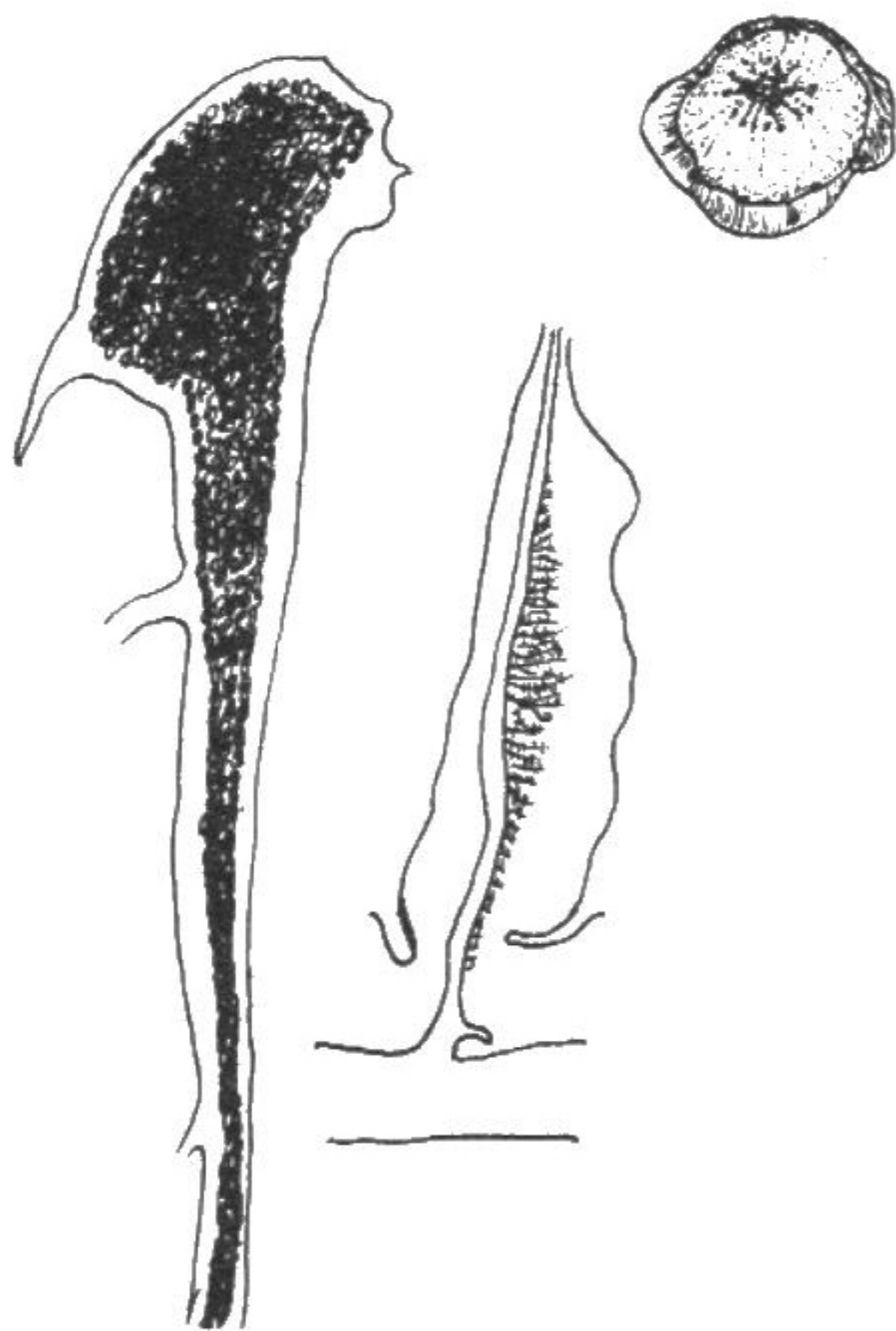


图 123 好望角隐花海葵

*Amphianthus capensis*

左及中图: 括约肌网眼排列和壁底肌肉;

右上图: 整体 (口面观)。

### 隐花海葵属 *Amphianthus* Hertwig, 1882

此属具有发达的基部, 固着于珊瑚, 藻类, 八放珊瑚的柳珊瑚, 水螅和蠕虫管子上。通常向横的方向延长。柱体光滑, 或仅在体的上部有排成纵列的小突起。壁孔数少, 约 1—3 个, 略突出于表面。括约肌较强壮。触手较大, 有时在触手基部的外边有增厚的中胶质, 触手数少于基盘上的隔膜数。触手的纵肌与口盘的辐射肌肉均属外胚层。有 1—3 个水管。有 6 对以上到 12 对的完全隔膜。收缩肌弱, 或几乎无。较老的隔膜仅除 2 对直接隔膜或更多些直接隔膜和最后一轮隔膜外均能生育。枪丝短而少。

#### 57. 好望角隐花海葵 *Amphianthus capensis*

Carlgren (图 123)

*Amphianthus capensis* Carlgren 1928, P. 223.

采集地 东海, 北纬 28.5°, 东经 124.5°—